

ТЕХНИЧЕСКОЕ
ОПИСАНИЕ КОМПЕТЕНЦИИ
Дизайн интерьера

Организация Союз «Молодые профессионалы (Ворлдскиллс Россия)» (далее WSR) в соответствии с уставом организации и правилами проведения конкурсов установила нижеизложенные необходимые требования владения этим профессиональным навыком для участия в соревнованиях по компетенции.

Техническое описание включает в себя следующие разделы:

1. ВВЕДЕНИЕ	3
1.1. НАЗВАНИЕ И ОПИСАНИЕ ПРОФЕССИОНАЛЬНОЙ КОМПЕТЕНЦИИ	3
1.2. ВАЖНОСТЬ И ЗНАЧЕНИЕ НАСТОЯЩЕГО ДОКУМЕНТА.....	5
1.3. АССОЦИИРОВАННЫЕ ДОКУМЕНТЫ.....	5
2. СПЕЦИФИКАЦИЯ СТАНДАРТА WORLDSKILLS (WSSS).....	5
2.1. ОБЩИЕ СВЕДЕНИЯ О СПЕЦИФИКАЦИИ СТАНДАРТОВ WORLDSKILLS (WSSS)	5
3. ОЦЕНОЧНАЯ СТРАТЕГИЯ И ТЕХНИЧЕСКИЕ ОСОБЕННОСТИ ОЦЕНКИ	11
3.1. ОСНОВНЫЕ ТРЕБОВАНИЯ	11
4. СХЕМА ВЫСТАВЛЕНИЯ ОЦЕНКИ	12
4.1. ОБЩИЕ УКАЗАНИЯ.....	12
4.2. КРИТЕРИИ ОЦЕНКИ.....	13
4.3. СУБКРИТЕРИИ	14
4.4. АСПЕКТЫ	14
4.5. МНЕНИЕ СУДЕЙ (СУДЕЙСКАЯ ОЦЕНКА).....	15
4.6. ИЗМЕРИМАЯ ОЦЕНКА	16
4.7. ИСПОЛЬЗОВАНИЕ ИЗМЕРИМЫХ И СУДЕЙСКИХ ОЦЕНОК	16
4.8. СПЕЦИФИКАЦИЯ ОЦЕНКИ КОМПЕТЕНЦИИ.....	16
4.9. РЕГЛАМЕНТ ОЦЕНКИ	18
5. КОНКУРСНОЕ ЗАДАНИЕ	19
5.1. ОСНОВНЫЕ ТРЕБОВАНИЯ.....	19
5.2. СТРУКТУРА КОНКУРСНОГО ЗАДАНИЯ	19
5.3. ТРЕБОВАНИЯ К РАЗРАБОТКЕ КОНКУРСНОГО ЗАДАНИЯ.....	20
5.4. РАЗРАБОТКА КОНКУРСНОГО ЗАДАНИЯ	25
5.5. УТВЕРЖДЕНИЕ КОНКУРСНОГО ЗАДАНИЯ.....	27
5.6. СВОЙСТВА МАТЕРИАЛА И ИНСТРУКЦИИ ПРОИЗВОДИТЕЛЯ	28
6. УПРАВЛЕНИЕ КОМПЕТЕНЦИЕЙ И ОБЩЕНИЕ	28
6.1 ДИСКУССИОННЫЙ ФОРУМ	28
6.2. ИНФОРМАЦИЯ ДЛЯ УЧАСТНИКОВ ЧЕМПИОНАТА	28

6.3. АРХИВ КОНКУРСНЫХ ЗАДАНИЙ	29
6.4. УПРАВЛЕНИЕ КОМПЕТЕНЦИЕЙ	29
7. ТРЕБОВАНИЯ ОХРАНЫ ТРУДА И ТЕХНИКИ БЕЗОПАСНОСТИ	29
7.1 ТРЕБОВАНИЯ ОХРАНЫ ТРУДА И ТЕХНИКИ БЕЗОПАСНОСТИ НА ЧЕМПИОНАТЕ	29
7.2 СПЕЦИФИЧНЫЕ ТРЕБОВАНИЯ ОХРАНЫ ТРУДА, ТЕХНИКИ БЕЗОПАСНОСТИ И ОКРУЖАЮЩЕЙ СРЕДЫ КОМПЕТЕНЦИИ	29
8. МАТЕРИАЛЫ И ОБОРУДОВАНИЕ	29
8.1. ИНФРАСТРУКТУРНЫЙ ЛИСТ	29
8.2. МАТЕРИАЛЫ, ОБОРУДОВАНИЕ И ИНСТРУМЕНТЫ В ИНСТРУМЕНТАЛЬНОМ ЯЩИКЕ (ТУЛБОКС, TOOLBOX)	30
8.3. МАТЕРИАЛЫ И ОБОРУДОВАНИЕ, ЗАПРЕЩЕННЫЕ НА ПЛОЩАДКЕ	30
8.4. ПРЕДЛАГАЕМАЯ СХЕМА КОНКУРСНОЙ ПЛОЩАДКИ	31
9. ОСОБЫЕ ПРАВИЛА ВОЗРАСТНОЙ ГРУППЫ 14-16 ЛЕТ	31

Copyright © 2017 СОЮЗ «ВОРЛДСКИЛЛС РОССИЯ»

Все права защищены

Любое воспроизведение, переработка, копирование, распространение текстовой информации или графических изображений в любом другом документе, в том числе электронном, на сайте или их размещение для последующего воспроизведения или распространения запрещено правообладателем и может быть осуществлено только с его письменного согласия

1. ВВЕДЕНИЕ

1.1. НАЗВАНИЕ И ОПИСАНИЕ ПРОФЕССИОНАЛЬНОЙ КОМПЕТЕНЦИИ

1.1.1 Название профессиональной компетенции:

Дизайн интерьера

1.1.2 Описание профессиональной компетенции.

Дизайн интерьера – профессия, важность и сложность которой неуклонно растет. Дизайнер интерьера разрабатывает дизайн различных зданий и пространств. Как правило, дизайнер интерьера создает интерьер разных помещений, которые могут варьироваться от одной комнаты, например кухни или гостиной, до целого офисного блока с несколькими отделами. Дизайн интерьера - это этический сервис и этический бизнес, который привлекает все больше внимания к рациональному и экологичному использованию ресурсов.

Распорядок дня дизайнера интерьера обычно делится на время, проведенное в его/ее студии, время, выделенное для просмотра вдохновляющих дизайнов откуда можно почерпнуть новые идеи и материал, и время на пространство, для дизайна и декора которого его/ее наняли. Это пространство может варьироваться от домашнего и частного до коммерческого и общественного, что включает в себя отели, магазины и выставки. Он/она могут быть вовлечены в процесс дизайна интерьера на разных стадиях: на стадии планирования, на стадии постройки, отделки и реконструкции; поэтому ему/ей необходимо обладать обширными знаниями, пониманием и навыками в области дизайна.

Обычно дизайнер интерьера работает над проектом с его начальной стадии до финальной. Он/она могут работать, основываясь на собственных идеях либо руководствуясь идеями потенциальных клиентов. Он/она будут консультировать с клиентами, и разрабатывать несколько версий дизайна для

достижения подходящей приятной для восприятия системы. И только таким образом он/она сможет получить контракт на проект.

Дизайн интерьера всегда должен быть клиентоориентированным. Он/она должны удовлетворить потребности клиента по всем аспектам, включая стоимость, осуществимость и экономию. Он/она должна также удовлетворить потребности клиента с точки зрения этики, в целях создания возможностей выбора различных решений и выбора возобновляемых, перерабатываемых и биоразлагаемых материалов. Он/она принимают во внимание возраст, стиль, цель и состояние интерьера, а также обладают брифами различных архитектурных стилей. Он/она должны понимать условия клиента и его задумки, полностью обдумывая детали с практической точки зрения. Только так дизайнер интерьера сможет довести проект до конца и разрешить все возникающие вопросы быстро и с позитивным настроем.

Дизайнер интерьера часто заключает дополнительные контракты с супервайзерами и командой декораторов, которым нужно давать четкие спецификации и руководить. В дополнении к профессиональным навыкам управления он/она должны работать в соответствии с нормами по защите окружающей среды, охраны соблюдения санитарно-гигиенических норм и техники безопасности.

В большинстве своем дизайнер интерьера является индивидуальным предпринимателем, а не наемным сотрудником. Так как стоимость и цена имеют большое значение, успешному дизайнеру интерьера необходимо обладать хорошо развитыми деловыми навыками, а также быть энтузиастами, иметь врожденный талант и быть развитым творчески. Благодаря современным технологиям общения и мобильности людей и идей, он/она должны быть постоянно осведомлены о новых трендах и многофункциональности экспозиций. Только так дизайнер интерьера может иметь дополнительный источник дохода и получить возможности проявить качества руководителя.

1.2. ВАЖНОСТЬ И ЗНАЧЕНИЕ НАСТОЯЩЕГО ДОКУМЕНТА

Документ содержит информацию о стандартах, которые предъявляются участникам для возможности участия в соревнованиях, а также принципы, методы и процедуры, которые регулируют соревнования. При этом WSR признаёт авторское право WorldSkills International (WSI). WSR также признаёт права интеллектуальной собственности WSI в отношении принципов, методов и процедур оценки.

Каждый эксперт и участник должен знать и понимать данное Техническое описание.

1.3. АССОЦИИРОВАННЫЕ ДОКУМЕНТЫ

Поскольку данное Техническое описание содержит лишь информацию, относящуюся к соответствующей профессиональной компетенции, его необходимо использовать совместно со следующими документами:

- WSR, Регламент проведения чемпионата;
- WSR, онлайн-ресурсы, указанные в данном документе.
- WSR, политика и нормативные положения
- Инструкция по охране труда и технике безопасности по компетенции

2. СПЕЦИФИКАЦИЯ СТАНДАРТА WORLDSKILLS (WSSS)

2.1. ОБЩИЕ СВЕДЕНИЯ О СПЕЦИФИКАЦИИ СТАНДАРТОВ WORLDSKILLS (WSSS)

WSSS определяет знание, понимание и конкретные компетенции, которые лежат в основе лучших международных практик технического и профессионального уровня выполнения работы. Она должна отражать коллективное общее понимание того, что соответствующая рабочая специальность или профессия представляет для промышленности и бизнеса.

Целью соревнования по компетенции является демонстрация лучших международных практик, как описано в WSSS и в той степени, в которой они могут быть реализованы. Таким образом, WSSS является руководством по необходимому обучению и подготовке для соревнований по компетенции.

В соревнованиях по компетенции проверка знаний и понимания осуществляется посредством оценки выполнения практической работы. Отдельных теоретических тестов на знание и понимание не предусмотрено.

WSSS разделена на четкие разделы с номерами и заголовками.

Каждому разделу назначен процент относительной важности в рамках WSSS. Сумма всех процентов относительной важности составляет 100.

В схеме выставления оценок и конкурсном задании оцениваются только те компетенции, которые изложены в WSSS. Они должны отражать WSSS настолько всесторонне, насколько допускают ограничения соревнования по компетенции.

Схема выставления оценок и конкурсное задание будут отражать распределение оценок в рамках WSSS в максимально возможной степени. Допускаются колебания в пределах 5% при условии, что они не исказят весовые коэффициенты, заданные условиями WSSS.

Раздел		Важность (%)
1	Организация рабочего пространства и рабочий процесс	10
	Специалист должен знать и понимать: <ul style="list-style-type: none"> • содержание сектора в Европе • общепринятую в секторе терминологию • секторы, которые тесно сотрудничают с дизайном интерьера, такие как строительство, ремонт, меблирование и мода • знания рынка и нормы коммерческой деятельности • значимость продолжительного профессионального и технического развития • нормы и регламентирующие документы по санитарно-гигиеническим нормам и правилам безопасности • значимость эффективного планирования и 	

	<p>организации работы</p> <ul style="list-style-type: none"> • характеристики и использование ряда единиц оборудования • характеристики современных материалов, включая современные строительные материалы, а также характеристики уже устаревших материалов • значимость точности и внимательности в выборе и использовании оборудования и материалов • принципы этических норм и рациональной и экологичной работы с природными ресурсами при покупке материалов, изготовлении, продаже и переработке оборудования и материалов • влияние культуры, традиций и трендов на дизайн интерьера 	
	<p>Специалист должен уметь:</p> <ul style="list-style-type: none"> • проактивно развивать свои навыки и знания демонстрировать осведомленность о современных трендах и моде на материалы, искусственные объекты, обстановку и пространство • работать в соответствии с нормами по охране труда и соблюдению безопасности в работе и в жизнедеятельности и продвигать их • использовать все материалы и оборудование и хранить их согласно инструкциям производителя • для каждого процесса выбирать подходящие инструменты и материалы • планировать работу и расставлять правильно приоритеты в работе, с целью максимизации эффективности на рабочем месте и выполнению работы в установленные сроки • работать слаженно, аккуратно и безопасно, чтобы сберечь объекты и окружающую среду демонстрировать деловые качества • приобретать материалы и объекты без лишних затрат и соблюдая все этические нормы и нормы рационального и экологического использования природных ресурсов. 	
2	Навыки межличностного общения	6
	<p>Специалист должен знать и понимать:</p> <ul style="list-style-type: none"> • значимость сохранения конфиденциальности клиента • значимость такта, дипломатичности и осмотрительности при встрече с клиентом 	

	<ul style="list-style-type: none"> • значимость построения эффективных деловых отношений с клиентами и другими специалистами • знание стратегий и методов успешной презентации и использования маркетинговых ходов • методики разрешения конфликтов интересов и недопониманий. 	
	<p>Специалист должен уметь:</p> <ul style="list-style-type: none"> • вести результативные переговоры с отдельными клиентами • работать, сохраняя конфиденциальность и осмотрительность, при всех возникающих обстоятельствах • предоставлять клиентам квалифицированные советы и консультации, для помощи в принятии решения • предоставлять квалифицированное и тактичное руководство при проектировании характерных особенностей дизайна, которые удовлетворяют потребности клиента • презентовать клиентам идеи, типы дизайна, видение и производственные решения. 	
3	Решение проблем, новаторство и креативность	24.5
	<p>Специалист должен знать и понимать:</p> <ul style="list-style-type: none"> • обязательные требования к предоставлению информации для создания дизайна интерьера • основные принципы дизайна интерьера • какие инструменты и методики нужны для разработки дизайна • стандартные компьютерные программы для работы с 2D и 3D дизайном • ожидаемые элементы дизайна • выбор опций касательно: <ul style="list-style-type: none"> • строительства • законодательства • доступности • возможности применения • исполнения • стоимости и цены • влияния • значимость защиты окружающей среды и нормы рационального и экологичного использования природных ресурсов • креативные тренды и разработки в области дизайна 	

	<p>интерьера</p> <ul style="list-style-type: none"> • объем работы и ограничения практической реализации. 	
	<p>Специалист должен уметь:</p> <ul style="list-style-type: none"> • объединять все исходные требования для исследования предложенного Конкурсного задания • проводить исследование в целях реализации предложенных Конкурсных заданий • генерировать несколько концепций дизайна • использовать навыки 2D и 3D визуализации для разработки предложений • использовать подходящие методики работы и материалы для разработки новых идей • реализовывать Конкурсные задания с минимизацией появления отходов и минимизацией затрат согласно нормам рационального и экологичного использования природных ресурсов • проверять доступные варианты и выбирать их, с целью реализации Конкурсного задания. 	
4	Изготовление и презентация ассортимента материалов, отделки и изделий для выполнения дизайн-проекта	34.5
	<p>Специалист должен знать и понимать:</p> <ul style="list-style-type: none"> • характеристики и степень влияния ассортимента материала, изделий и отделки • возможное применение экологически рациональных решений, изделий и материалов выгодное для клиента • отличительные черты успешной презентации • методы и варианты презентации концепций дизайна и предложений, которые включают в себя использование бордов, изображений и образцов • стандартные методики разработок и презентации затрат и сметных предположений • возможные последствия выполнения проекта 	
	<p>Специалист должен уметь:</p> <ul style="list-style-type: none"> • комплектовать изображения и образцы материалов, изделий и отделки • выполнять сметные предположения с возможными вариантами • подготавливать презентацию, которая будет удовлетворять потребностям клиента и его финансовым возможностям 	

	<ul style="list-style-type: none"> • пропагандировать применение достойных и ресурсосберегающих решений, изделий и материалов • подготовиться к ответам на возможные вопросы клиента о реализации проекта • презентовать клиенту свои предложения • отвечать на вопросы клиента • проводить презентацию профессионально на всех ее этапах, сохраняя все записи (как это и рекомендуется делать). 	
5	Реализация и завершение дизайн-проекта	25
	<p>Специалист должен знать и понимать:</p> <ul style="list-style-type: none"> • распространенные риски и меры предосторожности при реализации проекта • методы переговоров по заключению контрактов с поставщиками и закупкам • основные принципы управления проектными работами и область его применения • методы точной трансформации идей в реальные элементы интерьера • методы обеспечения безопасности на рабочем месте • информация и необходимая поддержка, которую могут обеспечить смежные профессии • методы мониторинга, контроля качества и введения в эксплуатацию • методы создания приятной к восприятию общей отделки, которая будет соответствовать пожеланиям клиента и подписанному контракту • методы переработки, сокращения, повторного использования и воссоздания заново элементов и материалов в целях оптимизации норм рационального и экологичного использования ресурсов. 	
	<p>Специалист должен уметь:</p> <ul style="list-style-type: none"> • использовать в дизайне элементы и материалы, которые будут соответствовать основным принципам переработки, сокращения, повторного использования и воссоздания заново • создавать реальный план с указанием полного объема расходов для его дальнейшей реализации • определять необходимость квалифицированной и профессиональной поддержки и ресурсов в соответствии с проектом • определять количество необходимых средств и 	

	<p>организовывать переговоры о необходимых материалах и элементах</p> <ul style="list-style-type: none"> • подготавливать и содержать в исправности или предугадать подготовку и содержание в исправности рабочей зоны • контролировать процесс и следить за качеством запланированной работы, решая вопросы по мере их возникновения • заниматься отделочными работами и осматривать готовый интерьер в целях оптимизации положительного эффекта • объединить всю информацию и указания необходимые для передачи готового интерьера клиенту • установить контакт с клиентом, обговаривая финансовую сторону дела и последующее обслуживание • подытожить все аспекты проекта, включая персональный профессиональный обзор. 	
	Всего	100

3. ОЦЕНОЧНАЯ СТРАТЕГИЯ И ТЕХНИЧЕСКИЕ ОСОБЕННОСТИ ОЦЕНКИ

3.1. ОСНОВНЫЕ ТРЕБОВАНИЯ

Стратегия устанавливает принципы и методы, которым должны соответствовать оценка и начисление баллов WSR.

Экспертная оценка лежит в основе соревнований WSR. По этой причине она является предметом постоянного профессионального совершенствования и тщательного исследования. Накопленный опыт в оценке будет определять будущее использование и направление развития основных инструментов оценки, применяемых на соревнованиях WSR: схема выставления оценки, конкурсное задание и информационная система чемпионата (CIS).

Оценка на соревнованиях WSR попадает в одну из двух категорий: измерение и судейское решение. Для обеих категорий оценки использование точных эталонов для сравнения, по которым оценивается каждый аспект, является существенным для гарантии качества.

Схема выставления оценки должна соответствовать процентным показателям в WSSS. Конкурсное задание является средством оценки для соревнования по компетенции, и оно также должно соответствовать WSSS. Информационная система чемпионата (CIS) обеспечивает своевременную и точную запись оценок, что способствует надлежащей организации соревнований.

Схема выставления оценки в общих чертах является определяющим фактором для процесса разработки Конкурсного задания. В процессе дальнейшей разработки Схема выставления оценки и Конкурсное задание будут разрабатываться и развиваться посредством итеративного процесса для того, чтобы совместно оптимизировать взаимосвязи в рамках WSSS и Стратегии оценки. Они представляются на утверждение Менеджеру компетенции вместе, чтобы демонстрировать их качество и соответствие WSSS.

4. СХЕМА ВЫСТАВЛЕНИЯ ОЦЕНКИ

4.1. ОБЩИЕ УКАЗАНИЯ

В данном разделе описывается роль и место Схемы выставления оценки, процесс выставления экспертом оценки конкурсанту за выполнение конкурсного задания, а также процедуры и требования к выставлению оценки.

Схема выставления оценки является основным инструментом соревнований WSR, определяя соответствие оценки Конкурсного задания и WSSS. Она предназначена для распределения баллов по каждому оцениваемому аспекту, который может относиться только к одному модулю WSSS.

Отражая весовые коэффициенты, указанные в WSSS Схема выставления оценок устанавливает параметры разработки Конкурсного задания. В зависимости от природы навыка и требований к его оцениванию может быть полезно изначально разработать Схему выставления оценок более детально,

чтобы она послужила руководством к разработке Конкурсного задания. В другом случае разработка Конкурсного задания должна основываться на обобщённой Схеме выставления оценки. Дальнейшая разработка Конкурсного задания сопровождается разработкой аспектов оценки.

В разделе 2.1 указан максимально допустимый процент отклонения, Схемы выставления оценки Конкурсного задания от долевых соотношений, приведенных в Спецификации стандартов.

Схема выставления оценки и Конкурсное задание могут разрабатываться одним человеком, группой экспертов или сторонним разработчиком. Подробная и окончательная Схема выставления оценки и Конкурсное задание, должны быть утверждены Менеджером компетенции.

Кроме того, всем экспертам предлагается представлять свои предложения по разработке Схем выставления оценки и Конкурсных заданий на форум экспертов для дальнейшего их рассмотрения Менеджером компетенции.

Во всех случаях полная и утвержденная Менеджером компетенции Схема выставления оценки должна быть введена в информационную систему соревнований (CIS) не менее чем за два дня до начала соревнований, с использованием стандартной электронной таблицы CIS или других согласованных способов. Главный эксперт является ответственным за данный процесс.

4.2. КРИТЕРИИ ОЦЕНКИ

Основные заголовки Схемы выставления оценки являются критериями оценки. В некоторых соревнованиях по компетенции критерии оценки могут совпадать с заголовками разделов в WSSS; в других они могут полностью отличаться. Как правило, бывает от пяти до девяти критериев оценки, при этом количество критериев оценки должно быть не менее трёх. Независимо от того, совпадают ли они с заголовками, Схема выставления оценки должна отражать долевые соотношения, указанные в WSSS.

Критерии оценки создаются лицом (группой лиц), разрабатывающим Схему выставления оценки, которое может по своему усмотрению определять критерии, которые оно сочтет наиболее подходящими для оценки выполнения Конкурсного задания.

Сводная ведомость оценок, генерируемая CIS, включает перечень критериев оценки.

Количество баллов, назначаемых по каждому критерию, рассчитывается CIS. Это будет общая сумма баллов, присужденных по каждому аспекту в рамках данного критерия оценки.

4.3. СУБКРИТЕРИИ

Каждый критерий оценки разделяется на один или более субкритериев. Каждый субкритерий становится заголовком Схемы выставления оценок.

В каждой ведомости оценок (субкритериев) указан конкретный день, в который она будет заполняться.

Каждая ведомость оценок (субкритериев) содержит оцениваемые аспекты, подлежащие оценке. Для каждого вида оценки имеется специальная ведомость оценок.

4.4. АСПЕКТЫ

Каждый аспект подробно описывает один из оцениваемых показателей, а также возможные оценки или инструкции по выставлению оценок.

В ведомости оценок подробно перечисляется каждый аспект, по которому выставляется отметка, вместе с назначенным для его оценки количеством баллов. Сумма баллов, присуждаемых по каждому аспекту, должна попадать в диапазон баллов, определенных для каждого раздела компетенции в WSSS. Она будет отображаться в таблице распределения баллов CIS, в следующем формате

Критерий										Итого баллов за раздел WSSS	БАЛЛЫ СПЕЦИФИКАЦИИ СТАНДАРТОВ WORLDSKILLS НА КАЖДЫЙ РАЗДЕЛ	ВЕЛИЧИНА ОТКЛОНЕНИЯ
Разделы Спецификации стандарта WS (WSSS)		A	B	C	D	E	F	G	H			
	1	10								10	10	0
	2		6							6	6	0
	3	14.5				5	5			24.5	24.5	0
	4			8.5	16		10			34.5	34.5	0
	5				15		10			25	25	0
	6											
	7											
Итого баллов за критерий		24.5	6	8.5	31	5	25			100	100	0

4.5. МНЕНИЕ СУДЕЙ (СУДЕЙСКАЯ ОЦЕНКА)

При принятии решения используется шкала 0–3. Для четкого и последовательного применения шкалы судейское решение должно приниматься с учетом:

- эталонов для сравнения (критериев) для подробного руководства по каждому аспекту
- шкалы 0–3, где:
 - 0: исполнение не соответствует отраслевому стандарту;
 - 1: исполнение соответствует отраслевому стандарту;
 - 2: исполнение соответствует отраслевому стандарту и в некоторых отношениях превосходит его;
 - 3: исполнение полностью превосходит отраслевой стандарт и оценивается как отличное

Каждый аспект оценивают три эксперта, каждый эксперт должен произвести оценку, после чего происходит сравнение выставленных оценок. В случае расхождения оценок экспертов более чем на 1 балл, экспертам необходимо вынести оценку данного аспекта на обсуждение и устранить расхождение.

4.6. ИЗМЕРИМАЯ ОЦЕНКА

Оценка каждого аспекта осуществляется тремя экспертами. Если не указано иное, будет присуждена только максимальная оценка или ноль баллов. Если в рамках какого-либо аспекта возможно присуждение оценок ниже максимальной, это описывается в Схеме оценки с указанием измеримых параметров.

4.7. ИСПОЛЬЗОВАНИЕ ИЗМЕРИМЫХ И СУДЕЙСКИХ ОЦЕНОК

Окончательное понимание по измеримым и судейским оценкам будет доступно, когда утверждена Схема оценки и Конкурсное задание. Приведенная таблица содержит приблизительную информацию и служит для разработки Оценочной схемы и Конкурсного задания.

Критерий		Баллы		
		Мнение судей	Измеримая	Всего
A	Исследование/Разработка	13,5	11	24,5
B	Коммуникации		6	6
C	Декорирование стен	3,5	5	8,5
D	Создание и декорирование элемента оборудования	22	9	31
E	Дизайн, инновации, креативность	5		5
F	Выполнение	18	7	25
Всего		62	38	100

4.8. СПЕЦИФИКАЦИЯ ОЦЕНКИ КОМПЕТЕНЦИИ

Оценка Конкурсного задания будет основываться на следующих критериях (модулях):

A. Исследование/Разработка

- Исследование предоставленной тематики, ориентированной на определенного потребителя
- Распределение подобранных изображений для мудборда в папки на рабочем столе ПК с соответствующими пояснениями;
- Разработка эскизов интерьера (скетч) гостиной ;
- Грамматика чертежей;
- Подготовка экспозиционного планшета с проектом и скетчами/изображениями результата исследования для проведения презентации для судей в 13-00.
- Эффективное информационное взаимодействие с потенциальным клиентом, опрятная работа с соблюдением правил охраны труда и техники безопасности, а также с соблюдением тайм менеджмента.

В. Коммуникации

- Объяснение интерпретации дизайна проектируемого интерьера, того как это связано с предполагаемым потребителем и самой тематикой.

С. Декорирование стен

- Профессиональное покрытие стен предложенными выделенными материалами (акриловые краски, обои),
- Использование материалов, образуя минимальное количество отходов.

Д. Создание и декорирование элемента оборудования

- Конкурсанту необходимо изготовить элемент оборудования интерьера из предоставленных материалов.
- Изготовленный элемент оборудования необходимо задекорировать (зачистить наждачной бумагой, покрасить в нужной колер(а), согласно проекту и установить на презентационный подиум для оценивания.

Е. Дизайн, инновации, креативность

- Оригинальность замысла
- Авторская индивидуальность
- Соответствие идеалам времени

Г. Выполнение

- Оформление (декорирование) уже завершенного интерьера, изготовленного в день 2.
- Соответствие экспозиции интерьера потенциальному потребителю.
- Опрятная работа с соблюдением правил техники безопасности, и тайм менеджмента.
- Использование материалов, с минимальным количеством отходов.

4.9. РЕГЛАМЕНТ ОЦЕНКИ

Главный эксперт и Заместитель Главного эксперта обсуждают и распределяют Экспертов по группам (состав группы не менее трех человек) для выставления оценок. Каждая группа должна включать в себя как минимум одного опытного эксперта. Эксперт не оценивает участника из своей организации. В команде оценки должно находиться три эксперта, занимающихся и судейством и расчетом присужденного балла.

Рекомендуемая норма – это судейство и расчет присужденного балла, примененные как в особых случаях, так и, в общих. Итоговое соотношение расчета присужденного балла и судейства, как особого, так и общего определяется стандартами, удельным весом и самим Конкурсным заданием.

Здесь указаны области, которые будут оцениваться согласно WSESS. В зависимости от содержания аспектов и их описаний, оценка будет производиться методом присуждения баллов или судейства.

- Были ли использованы профессиональные методики?
- Тщательно ли было отделано пространство и объекты?
- Были ли найдены элементы, точно сочетающиеся по стилю?
- Были ли использованы современные методики наряду с навыками сноровки?

- Принятые конкурсантами решения позволили полностью использовать материалы? Как было это сделано, и какие получились элементы стиля?
- Существует ли явная связь между пространством и объектами (материал, форма, цвет)?
- Какие современные методики использовались?

5. КОНКУРСНОЕ ЗАДАНИЕ

5.1. ОСНОВНЫЕ ТРЕБОВАНИЯ

Разделы 2, 3 и 4 регламентируют разработку Конкурсного задания. Рекомендации данного раздела дают дополнительные разъяснения по содержанию КЗ.

Продолжительность Конкурсного задания не должна быть менее 15 и более 22 часов.

Возрастной ценз участников для выполнения Конкурсного задания от 18 до 22 лет.

Вне зависимости от количества модулей, КЗ должно включать оценку по каждому из разделов WSSS.

Конкурсное задание не должно выходить за пределы WSSS.

Оценка знаний участника должна проводиться исключительно через практическое выполнение Конкурсного задания.

При выполнении Конкурсного задания не оценивается знание правил и норм WSR.

5.2. СТРУКТУРА КОНКУРСНОГО ЗАДАНИЯ

Конкурсное задание содержит 4 модуля:

1. Модуль 1. Исследование, разработка
2. Модуль 2. Декорирование стен
3. Модуль 3. Создание и декорирование элемента оборудования

4. Модуль 4. Установка мебели и декорирование интерьерного пространства.

5.3. ТРЕБОВАНИЯ К РАЗРАБОТКЕ КОНКУРСНОГО ЗАДАНИЯ

Общие требования:

Конкурсное задание представляет собой серию из 4 независимых модулей.

В ходе выполнения модулей могут подвергаться проверке следующие области знаний:

- История дизайна
- История искусств
- Компьютерная графика
- Специальная композиция
- Специальная графика
- Проектирование
- Объемно-пространственное моделирование
- Цветоведение
- Основы исполнительского мастерства
- Исполнение художественно-оформительских работ

Каждый модуль потребует продемонстрировать понимание нескольких указанных выше аспектов.

№ п/п	Наименование модуля	Рабочее время	Время на задание
1	<u>Модуль 1. Исследование/Разработка</u> Исследование по заданной теме. Мудборд, эскиз	09.00 – 13:00	4 часа
2	<u>Модуль 2. Декорирование стен</u>	14.00-18.00	4 часа
3	<u>Модуль 3. Создание и декорирование элемента оборудования</u>	09.00-13.00 14.00-18.00	4 часа 4 часа
4	<u>Модуль 4. Установка мебели и декорирование интерьерного пространства</u>	09.00-13.00	4 часа

Конкурсное задание состоит из следующих модулей:

Модуль 1: Исследование, разработка.

Исследование предоставленной тематики – «Интерьер гостиной в заданном скандинавском стиле, ориентированном на определенного потребителя.

При выполнении этого задания у конкурсантов будет возможность продемонстрировать их навык в понимании брифа. Судьи также будут оценивать эффективное информационное взаимодействие с потенциальным клиентом.

Бриф (техническое задание):

- Исследование предоставленной тематики, ориентированной на определенного потребителя
- Распределение подобранных изображений для мудборда в папки на рабочем столе ПК с соответствующими пояснениями;
- Разработка плана с расстановкой мебели
- Разработка развертки стен комнаты
- Разработка элемента оборудования интерьера – арт объекта (перспективное изображение, ортогональные проекции).
- Разработка скетчей (2 шт) интерьера гостиной;
- Разработка эскиза интерьера гостиной
- Разработка и демонстрация поэтапного плана выполнения работ
- Оригинальное применение в своем эскизном проекте эффекта неожиданности
- Подготовка экспозиционного планшета с проектом и скетчами/изображениями результата исследования для проведения презентации для судей в 13:00
- Защита - объяснение интерпретации дизайна проектируемого интерьера, того как это связано с предполагаемым потребителем и самой тематикой.

- Подобрать требуемое оборудование на ограниченную сумму (40 т.р.):

- элементы мебельного оборудования (кресло или диван, столик кофейный);

- необходимый декор для интерьера (ваза, подсвечник, часы, статуэтки)

- светильники (бра, торшер)

- текстиль (плед, подушки, ковровое покрытие).

Зафиксировать спецификацию всего оборудования IKEA

При выполнении данного задания конкурсантам будет необходимо провести исследование, разработать проект и подготовить планшет для проведения презентации результата их работы, которую они покажут судьям

На экспозиционном планшете нужно отобразить:

- Поэтапный план работы
- Мудборд (формат А3)
- План с расстановкой мебели (М 1:25)
- Развертка стен (М 1:25)
- Скетчи, демонстрирующие авторский ход размышления;
- Эскиз интерьера.
- Спецификацию мебели (IKEA)

Результаты работ могут быть представлены в виде ручной графики или с использованием компьютерных программ (Adobe Photoshop, Adobe Illustrator)/

Вся работа должна быть аккуратно, опрятно и профессионально размещена на планшете .

Модуль 2: Декорирование стен

Ограждающие поверхности интерьера (стены) необходимо профессионально покрыть предложенными выделенными материалами (краски).

Модуль 3: Создание и декорирование элемента оборудования

Конкурсанту необходимо изготовить элемент оборудования интерьера из предоставленных материалов.

Изготовленный элемент оборудования необходимо задекорировать (зачистить наждачной бумагой, покрасить в нужной колер(а), согласно проекту и установить на презентационный подиум для оценивания.

Модуль 4: Установка мебели и декорирование интерьерного пространства.

Расстановка мебели, декора, светильников в интерьерном блоке. Установка арт-объекта согласно эскизу. Оформление (декорирование) уже завершеного интерьера, изготовленного в день 2. Соответствие экспозиции интерьера потенциальному потребителю. Опрятная работа с соблюдением правил техники безопасности, и тайм менеджмента. Использование материалов, с минимальным количеством отходов.

Требования к конкурсной площадке

Зонирование конкурсной площадки:

- комната главного эксперта
- комната экспертов
- комната участников
- склад
- зона свободного передвижения

Рабочее место участника включает в себя:

- рабочий стол с компьютером
- интерьерный блок 4000*2000
- рабочая зона 4000*2000

Необходимые коммуникации: электричество, водопровод.

Компоновка рабочего места участника

Модульная ячейка для интерьера М 1:50

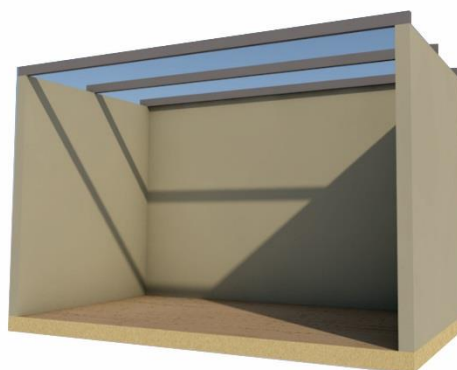
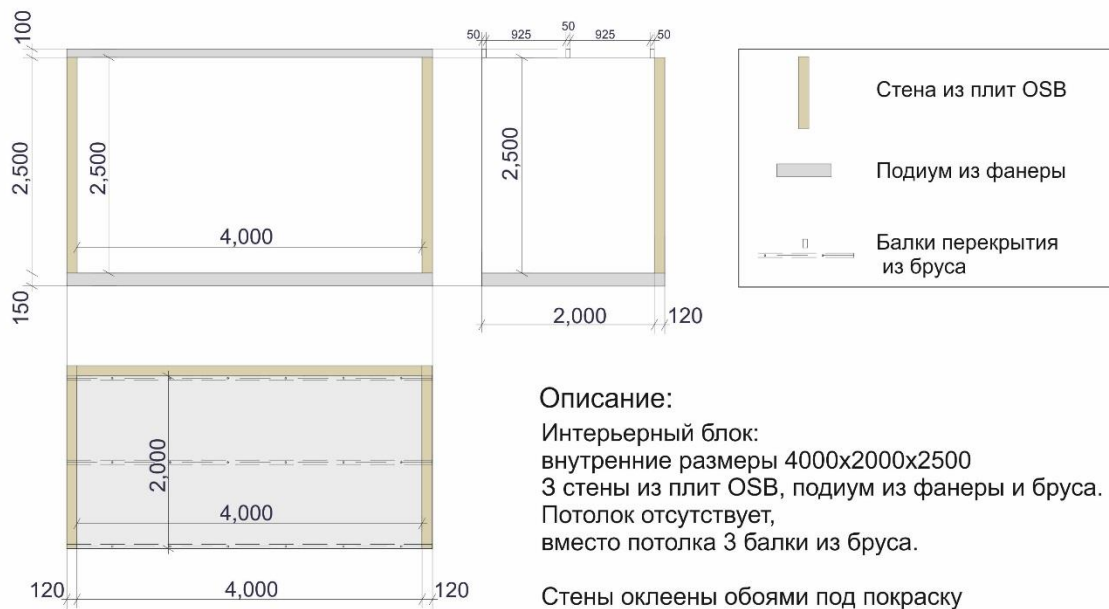
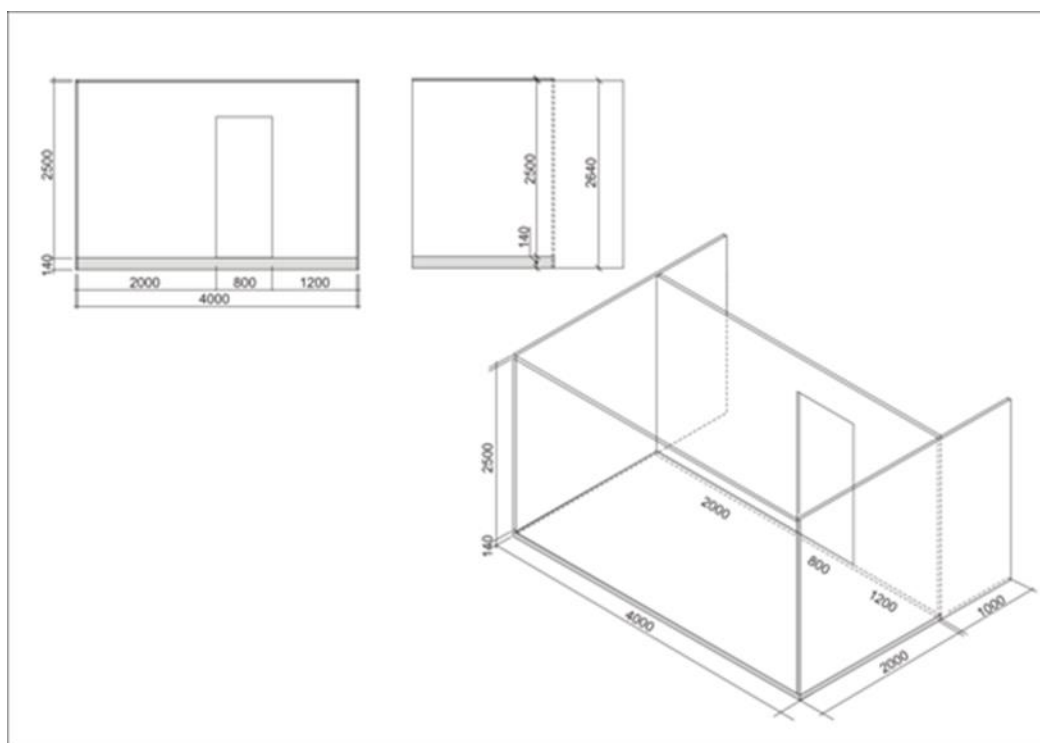


Схема компоновки рабочего места приводится только для справки.
Интерьерный блок для одного участника.



5.4. РАЗРАБОТКА КОНКУРСНОГО ЗАДАНИЯ

Конкурсное задание разрабатывается по образцам, представленным Менеджером компетенции на форуме WSR (<http://forum.worldskills.ru>). Представленные образцы Конкурсного задания должны меняться один раз в год.

5.4.1. КТО РАЗРАБАТЫВАЕТ КОНКУРСНОЕ ЗАДАНИЕ/МОДУЛИ

Общим руководством и утверждением Конкурсного задания занимается Менеджер компетенции. К участию в разработке Конкурсного задания могут привлекаться:

- Сертифицированные эксперты WSR;
- Сторонние разработчики;
- Иные заинтересованные лица.

В процессе подготовки к каждому соревнованию при внесении 30 % изменений к Конкурсному заданию участвуют:

- Главный эксперт;

- Сертифицированный эксперт по компетенции (в случае присутствия на соревновании);
- Эксперты принимающие участия в оценке (при необходимости привлечения главным экспертом).

Внесенные 30 % изменения в Конкурсные задания в обязательном порядке согласуются с Менеджером компетенции.

Выше обозначенные люди при внесении 30 % изменений к Конкурсному заданию должны руководствоваться принципами объективности и беспристрастности. Изменения не должны влиять на сложность задания, не должны относиться к иным профессиональным областям, не описанным в WSSS, а также исключать любые блоки WSSS. Также внесённые изменения должны быть исполнимы при помощи утверждённого для соревнований Инфраструктурного листа.

5.4.2. КАК РАЗРАБАТЫВАЕТСЯ КОНКУРСНОЕ ЗАДАНИЕ

Конкурсные задания к каждому чемпионату разрабатываются на основе единого Конкурсного задания, утверждённого Менеджером компетенции и размещённого на форуме экспертов. Задания могут разрабатываться как в целом так и по модулям. Основным инструментом разработки Конкурсного задания является форум экспертов.

5.4.3. КОГДА РАЗРАБАТЫВАЕТСЯ КОНКУРСНОЕ ЗАДАНИЕ

Конкурсное задание разрабатывается согласно представленному ниже графику, определяющему сроки подготовки документации для каждого вида чемпионатов.

Временные рамки	Локальный чемпионат	Отборочный чемпионат	Национальный чемпионат
Шаблон Конкурсного задания	Берётся в исходном виде с форума экспертов задание предыдущего Национального чемпионата	Берётся в исходном виде с форума экспертов задание предыдущего Национального чемпионата	Разрабатывается на основе предыдущего чемпионата с учётом всего опыта проведения соревнований по

			компетенции и отраслевых стандартов за 6 месяцев до чемпионата
Утверждение Главного эксперта чемпионата, ответственного за разработку КЗ	За 2 месяца до чемпионата	За 3 месяца до чемпионата	За 4 месяца до чемпионата
Публикация КЗ (если применимо)	За 1 месяц до чемпионата	За 1 месяц до чемпионата	За 1 месяц до чемпионата
Внесение и согласование с Менеджером компетенции 30% изменений в КЗ	В день С-2	В день С-2	В день С-2
Внесение предложений на Форум экспертов о модернизации КЗ, КО, ИЛ, ТО, ПЗ, ОТ	В день С+1	В день С+1	В день С+1

5.5 УТВЕРЖДЕНИЕ КОНКУРСНОГО ЗАДАНИЯ

Главный эксперт и Менеджер компетенции принимают решение о выполнимости всех модулей и при необходимости должны доказать реальность его выполнения. Во внимание принимаются время и материалы.

Конкурсное задание может быть утверждено в любой удобной для Менеджера компетенции форме.

5.6. СВОЙСТВА МАТЕРИАЛА И ИНСТРУКЦИИ ПРОИЗВОДИТЕЛЯ

Если для выполнения задания участнику конкурса необходимо ознакомиться с инструкциями по применению какого-либо материала или с инструкциями производителя, он получает их заранее по решению Менеджера компетенции и Главного эксперта. При необходимости, во время ознакомления Технический эксперт организует демонстрацию на месте.

Материалы, выбираемые для модулей, которые предстоит построить участникам чемпионата (кроме тех случаев, когда материалы приносит с собой сам участник), должны принадлежать к тому типу материалов, который имеется у ряда производителей, и который имеется в свободной продаже в регионе проведения чемпионата.

6. УПРАВЛЕНИЕ КОМПЕТЕНЦИЕЙ И ОБЩЕНИЕ

6.1 ДИСКУССИОННЫЙ ФОРУМ

Все предконкурсные обсуждения проходят на особом форуме (<http://forum.worldskills.ru>). Решения по развитию компетенции должны приниматься только после предварительного обсуждения на форуме. Также на форуме должно происходить информирование о всех важных событиях в рамках компетенции. Модератором данного форума являются Международный эксперт и (или) Менеджер компетенции (или Эксперт, назначенный ими).

6.2. ИНФОРМАЦИЯ ДЛЯ УЧАСТНИКОВ ЧЕМПИОНАТА

Информация для конкурсантов публикуется в соответствии с регламентом проводимого чемпионата. Информация может включать:

- Техническое описание;
- Конкурсные задания;
- Обобщённая ведомость оценки;
- Инфраструктурный лист;
- Инструкция по охране труда и технике безопасности;

- Дополнительная информация.

6.3. АРХИВ КОНКУРСНЫХ ЗАДАНИЙ

Конкурсные задания доступны по адресу <http://forum.worldskills.ru>.

6.4. УПРАВЛЕНИЕ КОМПЕТЕНЦИЕЙ

Общее управление компетенцией осуществляется Международным экспертом и Менеджером компетенции с возможным привлечением экспертного сообщества.

Управление компетенцией в рамках конкретного чемпионата осуществляется Главным экспертом по компетенции в соответствии с регламентом чемпионата.

7. ТРЕБОВАНИЯ ОХРАНЫ ТРУДА И ТЕХНИКИ БЕЗОПАСНОСТИ

7.1 ТРЕБОВАНИЯ ОХРАНЫ ТРУДА И ТЕХНИКИ БЕЗОПАСНОСТИ НА ЧЕМПИОНАТЕ

См. документацию по технике безопасности и охране труда предоставленные оргкомитетом чемпионата.

7.2 СПЕЦИФИЧНЫЕ ТРЕБОВАНИЯ ОХРАНЫ ТРУДА, ТЕХНИКИ БЕЗОПАСНОСТИ И ОКРУЖАЮЩЕЙ СРЕДЫ КОМПЕТЕНЦИИ

Специфичные требования не применяются.

8. МАТЕРИАЛЫ И ОБОРУДОВАНИЕ

8.1. ИНФРАСТРУКТУРНЫЙ ЛИСТ

Инфраструктурный лист включает в себя всю инфраструктуру, оборудование и расходные материалы, которые необходимы для выполнения Конкурсного задания. Инфраструктурный лист обязан содержать пример данного оборудования и его чёткие и понятные характеристики в случае возможности приобретения аналогов.

При разработке Инфраструктурного листа для конкретного чемпионата необходимо руководствоваться Инфраструктурным листом, размещённым на форуме экспертов Менеджером компетенции. Все изменения в Инфраструктурном листе должны согласовываться с Менеджером компетенции в обязательном порядке.

На каждом конкурсе технический эксперт должен проводить учет элементов инфраструктуры. Список не должен включать элементы, которые попросили включить в него эксперты или конкурсанты, а также запрещенные элементы.

По итогам соревнования, в случае необходимости, Технический эксперт и Главный эксперт должны дать рекомендации Оргкомитету чемпионата и Менеджеру компетенции о изменениях в Инфраструктурном листе.

8.2. МАТЕРИАЛЫ, ОБОРУДОВАНИЕ И ИНСТРУМЕНТЫ В ИНСТРУМЕНТАЛЬНОМ ЯЩИКЕ (ТУЛБОКС, TOOLBOX)

1. Скетчбук
2. Маркеры Copic Ciao (8 шт)
3. Маркеры Molotow (8 шт)
4. Карандаш ч/гр. 3шт.К-I-N
5. Карандаши цветные акварельные
6. Ластик MILAN
7. Флешка
8. Линейка металлическая (30 см, 50 см) 2 шт
9. Лобзик электрический Makita

8.3. МАТЕРИАЛЫ И ОБОРУДОВАНИЕ, ЗАПРЕЩЕННЫЕ НА ПЛОЩАДКЕ

Материалы, оборудование и инструменты, (не состоящие в перечне инфраструктурного листа) предоставляемые Экспертами не используются. Любые материалы и оборудование, имеющиеся при себе у участников, необходимо предъявить Экспертам. Жюри имеет право запретить

может затрагивать не все блоки и поля WSSS в зависимости от специфики компетенции.